

شرکت توسعه فناوری آراتکس

Aratex Technology Development

آموزش راه اندازی کنترلر C1 از طریق

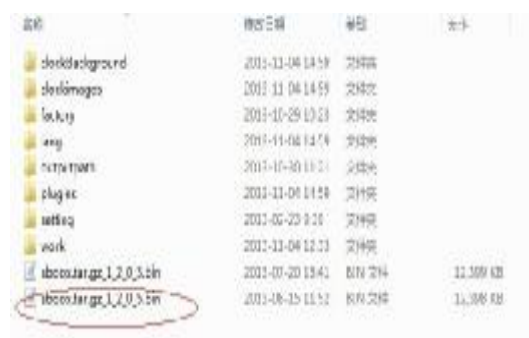
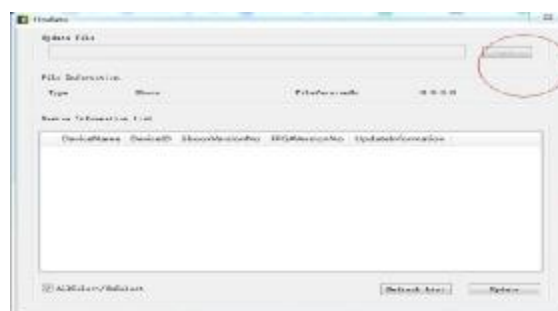
نرم افزار LedArt

قدم اول: همخوانی ورژن نرم افزار با ورژن کارت کنترلر :

بر روی منوی Help-About کلیک کنید تا شماره نسخه نرم افزار را نمایش دهد. این شماره را یادداشت و یا به خاطر بسپارید. باید نسخه کارت کنترلر هم با این شماره هماهنگ شود :



حالا از منوی Control گزینه Update Firmware را انتخاب نمایید و بر روی دکمه نمایش داده شده در شکل زیر کلیک نمایید و فایل نشان داده شده در شکل دوم را انتخاب نمایید. این فایل نسخه کارت کنترلر را با نرم افزار هماهنگ میکند.

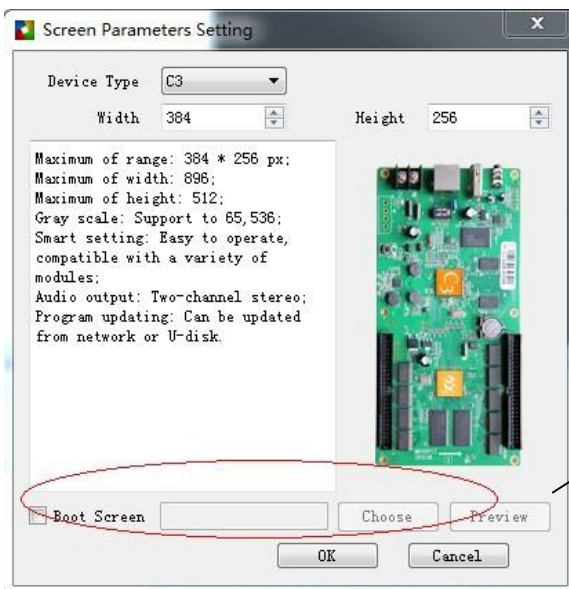


در صورت عدم هماهنگی این دو شماره، کارت کنترلر شما به درستی کار نخواهد کرد.

(۱) از مزیت های کنترلر های C1 و C3 این است که شما نیازی به تنظیم کردن شماره IP کامپیوتر خود ندارید و به محض اتصال صحیح کابل شبکه به کامپیوتر و کنترلر. اتصال برقرار خواهد شد. و مانند شکل (دایره آبی رنگ) نرم افزار شماره سریال کنترلر را نمایش میدهد که این به معنی اتصال صحیح میباشد.



(2) تنظیمات نمایشگر:

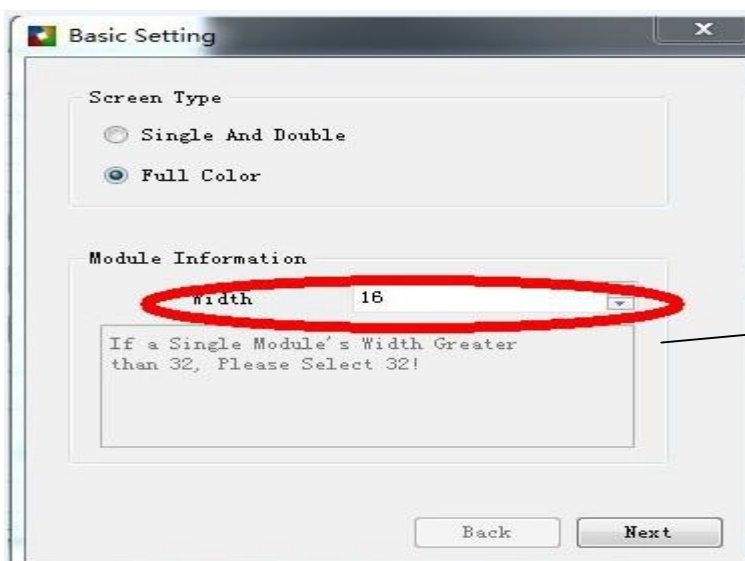


در این قسمت می‌توانید یک عکس یا لوگوی شرکت را انتخاب نمایید تا در هنگام روشن شدن تابلو نمایش داده شود.

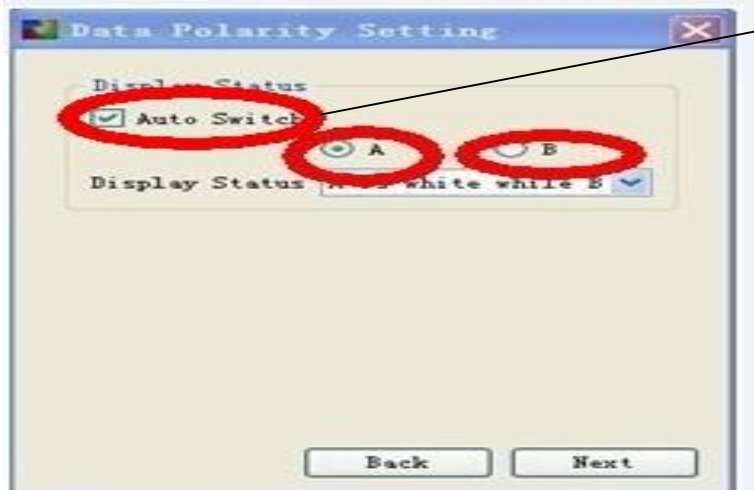
(3) تنظیمات سخت افزاری و راه اندازی اولیه کنترلر

(Setting Data and OE Polarity, Brightness Efficiency, Scan).
 ما در اینجا یک نمونه ماژول P5 را به عنوان نمونه با کنترلر C1 راه اندازی مینماییم:
 ابعاد نمایشگر ۳۴۸*۲۵۶ می باشد.

در صورت اتصال صحیح کابل شبکه و شناسایی کارت توسط کامپیوتر، پنجره Hardware Setting بصورت زیر خواهد بود و برای شروع تنظیمات بر روی دکمه Smart Set کلیک نمایید و مانند اشکال زیر، این عملیات را مرحله به مرحله دنبال نمایید:

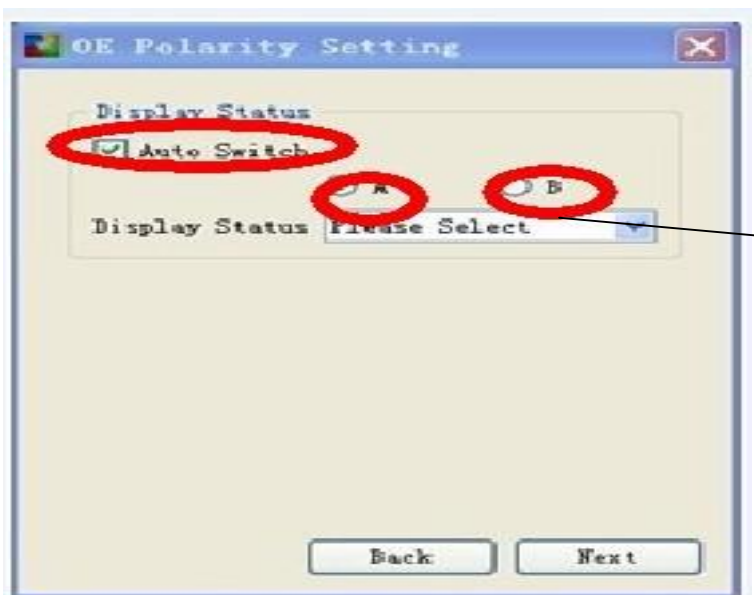


در این قسمت طول پیکسل های یک عدد ماژول را وارد نمایید. که در ماژول نمونه ما، برابر با ۱۶ می باشد.

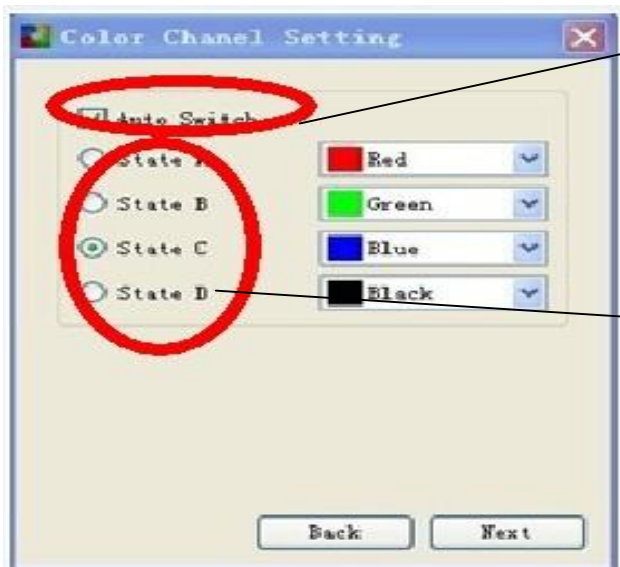


در این مرحله ماژول شما در دو مرحله A و B بصورت کم نور و یا پر نور روشن میشود که شما باید تشخیص دهید که در کدام مرحله پر نور تر (Brighter) میباشد و آنرا در قسمت Display Status انتخاب نمایید. که در واقع یکی از حالتها زیر خواهد بود.

A is Brighter than B : یعنی A روشن تر از B
 Or B is Brighter than A : یعنی B روشن تر از A

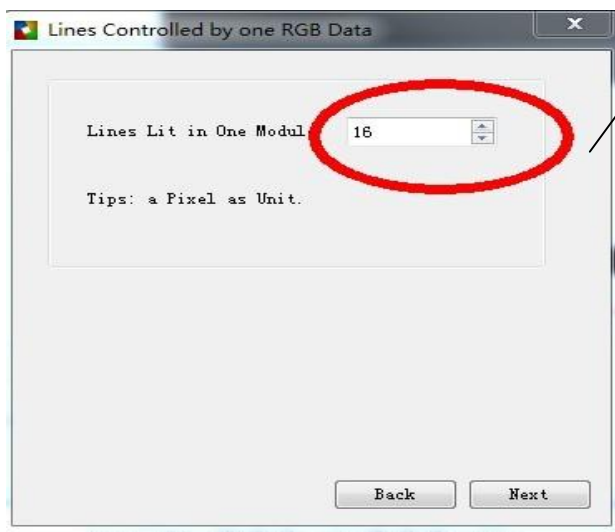


شما با برداشتن تیک از روی Auto Switch میتوانید جایجایی بین دو حالت A و B را بصورت دستی کنترل نمایید.

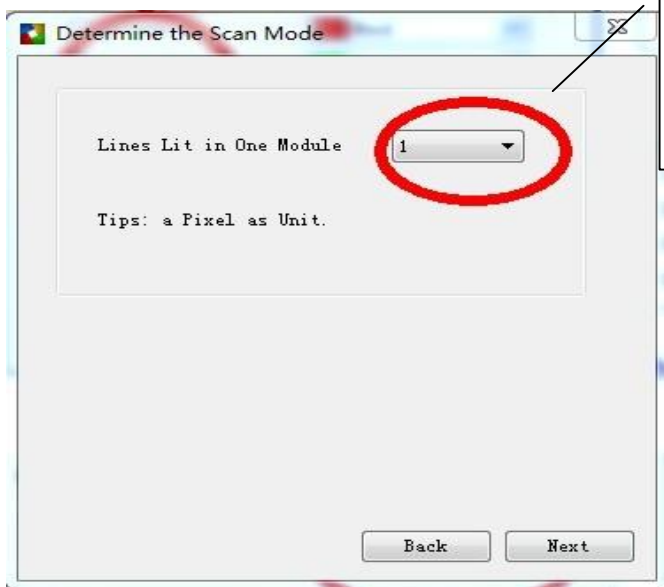


در اینجا نیز شما با برداشتن تیک از روی Auto Switch می‌توانید جابجایی بین دو حالت A و B را بصورت دستی کنترل نمایید.

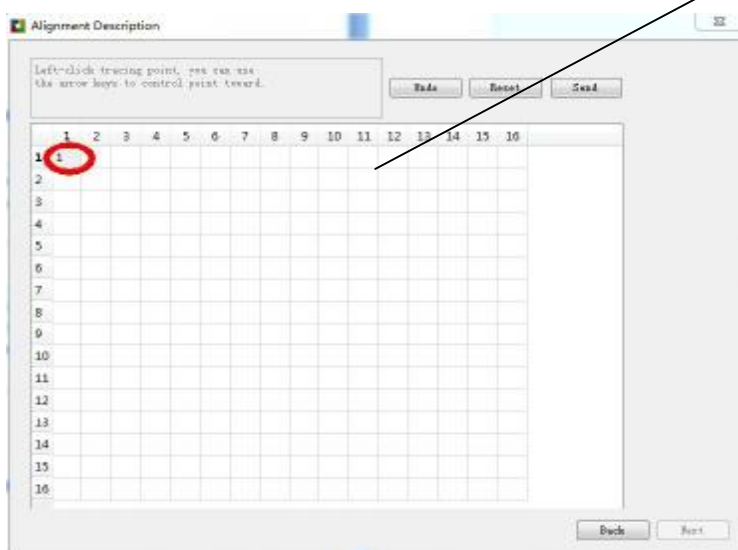
در این مرحله ماژول شما در حالت‌های A و B و C و D به رنگ‌های مختلف روشن می‌شود که شما باید در هر مرحله رنگ نور ماژول را شناسایی کرده و در سمت راست رنگ مورد نظر را انتخاب نمایید.



در این مرحله، تعداد سطرهای روشن شده ماژول از شما سوال می‌شود.



در این قسمت ، ماژول نمونه ما یک ردیف پیکسل روشن میباشد که ما نیز عدد ۱ را انتخاب مینماییم.



در این مرحله یک جدول در اختیار شما قرار داده میشود که به تعداد سطرها و ستونهای ماژول شما دارای سطر و ستون میباشد. در ابتدا تنها یک پیکسل از ماژول شما در حال چشمک زدن خواهد بود و شما باید خانه متناسب با آن پیکسل را در جدول انتخاب نمایید. پس از انتخاب اولین خانه در جدول، پیکسل دوم در ماژول شروع به چشمک زدن خواهد کرد که شما به همین ترتیب باید خانه مربوط به آن پیکسل را در جدول انتخاب نمایید. و به همین ترتیب تا آخرین پیکسل بر روی ماژول. در انتها تمامی جدول پر خواهد شد. مانند شکل زیر:



در این حالت تمام خانه های جدول با پیکسل های متناظر از ماژول متناسب خواهند شد و از شما سوال میشود که آیا ماژول بصورت درست کار میکند یا نه که شما در صورتی که ماژول بصورت خطهای اورب متحرک روشن است (مانند شکل زیر) دکمه Yes را بفشارید. سپس با فشردن دکمه Save این تنظیمات را ذخیره نمایید تا در صورت استفاده از کارت کنترلر جدید به همراه ماژولهای P5 از تنظیمات مجدد پرهیز کرده و تنها با Import کردن این فایل در زمان خود صرفه جویی نمایید. این فایلها از پیش ساخته شده در وب سایت آراتکس قابل دانلود هستند.



در صورت درست انجام شدن تنظیمات، ماژول شما بصورت زیر خواهد بود.

در صورت نیاز به اطلاعات بیشتر با مهندسین آراتکس تماس حاصل فرمایید.

پایان

آدرس دفتر مرکزی : تهران، خیابان سهروردی شمالی، بالاتر از خیابان خرمشهر (آبادانا)، پلاک ۶۶۷، طبقه همکف، واحد ۳

ایمیل: info@aratex.ir

فکس: ۸۸۵۱۰۲۲۴ - ۹۸۲۱ +

تلفن : ۴۱ و ۸۸۱۷۲۵۴۰ - ۹۸۲۱ +